

Regeringen

Forberedt på fremtiden III

# Flere faglærte til vores sundhedsvæsen og ældrepleje

Det næste skridt mod stærkere erhvervsuddannelser

JANUAR 2024

“

Gode uddannelser er afgørende for et stærkt velfærdssamfund og et stærkt privat arbejdsmarked. Derfor ønsker regeringen en reel og markant styrkelse af erhvervsuddannelserne.

# Indhold

Forord.....	4
En sammenhængende plan for uddannelsessystemet .....	6
Stigende efterspørgsel efter SOSU-uddannede.....	9
Initiativer i regeringens første erhvervsuddannelsesudspil.....	14
Permanet løft af kvaliteten på SOSU-uddannelserne .....	15
Flere skal vælge SOSU-uddannelserne.....	17
Flere skal gennemføre SOSU-uddannelserne.....	22

# Forord

De danske erhvervsuddannelser er på mange måder en succes. Langt størstedelen af eleverne og lærlingene trives, og de fleste virksomheder er glade for deres elever og lærlinge. Inden for et år efter endt uddannelse er næsten ni ud af ti faglærte i beskæftigelse. Men der er også udfordringer, som endnu ikke er løst. Det gælder særligt den vigende søgning og det høje frafald på uddannelserne.

I Danmark har vi gode erhvervsuddannelser, og det er afgørende, at vi fortsat uddanner dygtige faglærte. Det gælder i den private sektor, så vi blandt andet kan føre den grønne og digitale omstilling ud i livet, og det gælder i den offentlige sektor, hvor der blandt andet er stigende efterspørgsel efter kvalificeret arbejdskraft på social- og sundhedsområdet til at understøtte en tryk og værdig alderdom for vores ældre.

Uddannelse er en grundsten i et stærkere Danmark – både for den enkelte og for velfærdssamfundet som et hele.

Men tal for erhvervsuddannelserne taler deres tydelige sprog. Igennem en årrække har der været lav søgning til uddannelserne og højt frafald. Kun cirka 20 procent søger en erhvervsuddannelse efter grundskolen, mens kun omkring seks ud af ti, som begynder på en erhvervsuddannelse, ender med at fuldføre. Konsekvensen er, at der i dag uddannes færre faglærte end for år tilbage.

Udfordringerne på erhvervsuddannelserne med vigende søgning og højt frafald har vist sig svære at ændre på trods af en erhvervsuddannelsesreform i 2014, som har været efterfulgt af flere politiske aftaler og indsatser. Gode uddannelser er afgørende for et stærkt velfærdssamfund og et stærkt privat arbejdsmarked. Derfor ønsker regeringen en reel og markant styrkelse af erhvervsuddannelsesområdet, og derfor er der afsat et historisk højt økonomisk løft på knap 1 milliard kroner til erhvervsuddannelserne. Det er et løft på cirka 10 procent i forhold til det eksisterende bevillingsniveau.

Regeringen har markante visioner for erhvervsuddannelserne. Flere skal møde endnu bedre og fagligt stærke uddannelser med plads til udvikling, trivsel og dannelse. Erhvervsuddannelserne skal i højere grad betragtes som et attraktivt og naturligt uddannelsesvalg. Og samtidig skal frafaldet nedbringes, så endnu flere elever og lærlinge gennemfører deres uddannelse og bliver faglærte.

Det første spadestik tager vi nu ved at understøtte, at der kan uddannes endnu flere dygtige og kvalificerede social- og sundhedsassistenter og social- og sundhedshjælpere. Begge faggrupper er kerнетropper i vores fælles velfærdssamfund og gør hver eneste dag en forskel for den enkelte borger og patient.

Regeringen vil i løbet af 2024 præsentere flere udspil om erhvervsuddannelserne, der vil have fokus på at løse to helt grundlæggende udfordringer, hvis vi skal uddanne flere faglærte: Vi skal gøre erhvervsuddannelserne mere attraktive, så flere søger dem, og vi skal understøtte, at færre elever falder fra.

Derudover må en erhvervsuddannelse ikke ses som en uddannelsesmæssig blindgyde. Regeringen vil derfor styrke faglærtes muligheder for optagelse på en videregående uddannelse og skabe bedre afsæt for at videreudanne sig, hvis man tager en erhvervsuddannelse.

Regeringen har en ambition om at fremme og skabe attraktive muligheder for alle unge efter grundskolen. Muligheder der holder dørene åbne for de unges senere erhvervs- og uddannelsesvalg. Både for dem der ønsker en praktisk uddannelse, dem der ønsker en teoretisk uddannelse, og dem der er mere uafklarede i forhold til uddannelsesvej. Regeringen er i gang med at se videre på Reformkommissionens anbefalinger om en ny ungdomsuddannelse, som skal udgøre et attraktivt alternativ til de treårige gymnasiale uddannelser. Der er i dag for mange unge, der oplever de treårige gymnasiale uddannelser som det eneste sted, hvor de kan holde dørene åbne for deres senere uddannelses- og erhvervsvalg og samtidig indgå i et godt ungdomsmiljø med deres klassekammerater.

Endelig vil regeringen se på mulighederne for at skærpe adgangen til de treårige gymnasiale uddannelser. Skærpede adgangskrav kan medvirke til, at det er de unge, som har de rette forudsætninger og motivationen for at gennemføre en gymnasial uddannelse, der optages på gymnasiet.

Med *Forberedt på fremtiden I* har regeringen banet vejen for en ny og sammenhængende reformkurs på uddannelsesområdet med store investeringer i

vores uddannelser, der skal forberede vores børn og unge på fremtiden. Udspillet er fulgt op af *Aftale om rammerne for reform af universitetsuddannelserne i Danmark*. En aftale hvor partierne blev enige om en reform af universitetsuddannelserne og markante investeringer i erhvervsuddannelserne, herunder SOSU-uddannelserne med henblik på at løfte kvaliteten og de videregående professionsrettede velfærdsuddannelser.

Med *Forberedt på fremtiden II* har regeringen sat retningen for fremtidens folkeskole. Regeringen ønsker, at folkeskolen skal sættes fri, så det åbenlyst vigtigste kommer i fokus – nemlig børn og unges faglige udvikling, dannelse og trivsel. Og skolen skal forberede eleverne på at tage en ungdomsuddannelse eller lære et håndværk. Regeringen mener, at der – særligt i folkeskolen – er opstået en ubalance mellem det boglige indhold over for det praktiske og kreative indhold.

Med *Forberedt på fremtiden III* præsenterer regeringen de første initiativer til at afhjælpe udfordringerne med vigende søgning og et højt frafald på erhvervsuddannelserne med fokus på den stigende efterspørgsel efter social- og sundhedsuddannede til vores ældrepleje og sundhedsvæsen.



Regeringen har afsat et historisk højt økonomisk løft på knap 1 milliard kroner til erhvervsuddannelserne. Det er et løft på cirka 10 procent i forhold til det eksisterende bevillingsniveau.

# En sammenhængende plan for uddannelsessystemet

Det danske uddannelsessystem er på mange måder en succeshistorie. Med lige adgang til stærke uddannelsesinstitutioner, der tager hånd om vores børn og unge fra første skoledag, til man træder ud på arbejdsmarkedet med en uddannelse i rygsækken og videreuddanner sig senere i livet.



## Flere faglærte

Regeringen vil styrke erhvervsuddannelserne og ønsker, at flere vil søge denne vej. Det skal blandt andet ske ved at investere i, at erhvervsskolerne har det rette udstyr og de rette lærerkompetencer. Alt sammen med fokus på arbejdsmarkedets behov herunder særligt i forhold til den grønne omstilling og behovet for hænder i velfærden. Derfor er der afsat cirka 310 mio. kr. i 2024 stigende til mere end 900 mio. kr. varigt fra 2030 og frem til et kvalitetsløft af erhvervsuddannelserne på Finanslovsforslaget for 2024 og i Aftale om rammerne for reform af universitetsuddannelserne i Danmark fra juni 2023. Kvalitetsløftet af erhvervsuddannelserne kan blandt andet målrettes nedbringelse af frafald på erhvervsuddannelserne, initiativer til understøttelse af øget søgning, styrket kvalitet i uddannelserne, moderne udstyr på skolerne, understøttelse af grøn omstilling og bedre kobling mellem grundskoler og erhvervsskoler.

Regeringen vil skabe et uddannelsessystem, der fra folkeskolen til de videregående uddannelser giver alle børn og unge et bredt kendskab til deres egne evner, deres ønsker og til de muligheder, arbejdslivet byder på.

Men det kræver, at vi tager hånd om en række af de udfordringer, der strækker sig fra grundskolen til de videregående uddannelser. *Forberedt på fremtiden III* er ét ud af flere udspil om erhvervsuddannelserne. Alle udspil om erhvervsuddannelserne skal ses i sammenhæng med øvrige initiativer, som regeringen har præsenteret og vil præsentere på resten af undervisnings- og uddannelsesområdet.



*Forberedt på fremtiden III* er ét ud af flere udspil om erhvervsuddannelserne. Alle udspil om erhvervsuddannelserne skal ses i sammenhæng med øvrige initiativer, som regeringen har præsenteret og vil præsentere på resten af undervisnings- og uddannelsesområdet.



### **Folkeskolen skal sættes fri og have en bedre sammenhæng mellem teori og praksis**

Folkeskolen skal sættes fri, så det åbenlyst vigtigste kommer i fokus – nemlig børn og unges faglige udvikling, dannelse og trivsel. Og skolen skal forberede eleverne på at tage en ungdomsuddannelse. Regeringen mener, at der – særligt i folkeskolen – er opstået en ubalance mellem det boglige indhold over for det praktiske og kreative indhold. For mange elever mister motivationen og forlader folkeskolen uden tilstrækkelige faglige forudsætninger. Regeringen vil med et kvalitetsprogram for folkeskolen skabe bedre sammenhæng mellem teori og praksis i undervisningen og give frihed til at tilrettelægge undervisningen efter lokale behov og ønsker. Regeringen ønsker mere autoritet om læreren og mere valgfrihed for eleverne.



### **Alle skal med**

Det er vigtigt for regeringen, at ingen unge efterlades uden fremtidsperspektiv. Regeringen ønsker at give flere unge en hurtig og nem vej ind i arbejdsfællesskabet, mens andre unge har brug for hjælp til at gennemføre en uddannelse. Regeringen ønsker at hjælpe de unge, der i dag hverken er i gang med en uddannelse eller er i arbejde, ind på nye spor. For en del unge kan den forberedende grunduddannelse (FGU) være det rette tilbud, mens den direkte vej til beskæftigelse kan ligge nærmere for andre unge. FGU-institutionerne arbejder med at styrke unges faglige, sociale eller personlige kompetencer igennem et inkluderende læringsmiljø, så de bliver rustede til at komme videre i uddannelse eller beskæftigelse. Derfor har regeringen og alle Folketingets partier indgået en aftale om at styrke FGU-institutionerne, så de er mere fagligt og økonomisk stabile.

# Reformskridt for de videregående uddannelser

## Styrkede professions- og erhvervsrettede videregående uddannelser

Regeringen vil reformere og styrke de professions- og erhvervsrettede videregående uddannelser. Det indebærer blandt andet, at der skal ses på opbygningen af – og indholdet i – uddannelserne, herunder potentiale for at tænke i nye uddannelsesmodeller, hvor man som studerende kan uddanne eller videreuddanne sig, mens man er i job, samt udbrede professionsrettede merituddannelser. Reformarbejdet skal blandt andet understøtte, at flere vælger at uddanne sig til eksempelvis lærer, pædagog, sygeplejerske og socialrådgiver. Der er med Aftale om rammerne for reform af universitetsuddannelserne i Danmark afsat 200 mio. kr. årligt fra 2025 stigende til 300 mio. kr. årligt fra 2030 til uddannelserne, herunder til en ny pædagoguddannelse.

## Et uddannelsessystem der bryder barrierer og skaber sammenhæng

Uddannelsessystemet skal give flere mulighed for at uddanne sig på videregående niveau. Regeringen vil igangsætte en reformproces med fokus på sammenhængene – og vejene ind – i det videregående uddannelsessystem. Herunder et nyt optagelsessystem med flere veje til en videregående uddannelse, bedre sammenhæng i uddannelsessystemet og mere og bedre vejledning til de uddannelsessøgende. Der skal desuden være bedre muligheder for studieskift, merit og erhvervsmerit i det videregående uddannelsessystem.

## Fremtidens videregående uddannelseslandskab

Regeringens ambition er, at de videregående uddannelser fortsat skal udvikle sig i takt med arbejdsmarkedet, og at fremtidens uddannelseslandskab bliver mere overskueligt – både for de uddannelsessøgende og for de private og offentlige arbejdsgivere. Samtidig skal der fortsat være gode uddannelses tilbud og bæredygtige uddannelsesinstitutioner i alle dele af landet. Regeringen vil derfor – i forlængelse af reformer af universitetsuddannelser samt de professions- og erhvervsrettede uddannelser – tage initiativ til, at der udarbejdes en samlet, langsigtet plan for det videregående uddannelses- og institutionslandskab.

## Nye veje til en kandidatuddannelse

Regeringen har indgået en aftale om rammerne for en reform af universitetsuddannelserne, der skal give de studerende nye veje til en kandidatgrad, løfte uddannelseskvaliteten på universiteterne og forbedre mulighederne for livslang læring. Fremover skal en del af de kandidatstuderende optages på nye kandidatuddannelser på 75 ECTS, en ny og fleksibel erhvervskandidatuddannelse, hvor den studerende arbejder og uddanner sig parallelt, eller på en erhvervsrettet kandidatuddannelse med virksomhedsforløb. Samtidig får kandidater på 75 ECTS en række nye efter- og videreuddannelsesmuligheder, så det bliver lettere at uddanne sig sideløbende med arbejds- og familieliv.



# Stigende efterspørgsel efter SOSU-uddannede

I Danmark uddanner vi dygtige social- og sundhedsassistenter og social- og sundhedshjælpere. Men der er efterspørgsel efter endnu flere.



## Eksempler på tiltag på SOSU-området

- En taskforce om udenlandsk arbejdskraft på sundhedsområdet, blandt andet i SOSU-fagene.
- Permanentgørelse af retten til uddannelsesløft, der giver visse ledige mulighed for at opkvalificere sig på 110 procent dagpengesats inden for brancher med mangel på arbejdskraft, hvor SOSU-området står på den nuværende positivliste.
- Pulje til kommunerne på 500 millioner kroner fra 2021 og frem til at understøtte opkvalificering af ufaglærte på ældreområdet.
- I december 2023 har regeringen indgået en trepartsaftale om et ekstraordinært lønløft til blandt andet SOSU-medarbejdere. Aftalen gør det blandt andet mere attraktivt at arbejde i vagt på skæve tidspunkter og skaber rammerne for, at flere kan gå på fuld tid.

SOSU-uddannelserne gør det på mange punkter rigtig godt. Fra 2020 til 2022 er antallet af nyuddannede social- og sundhedsassistenter og social- og sundhedshjælpere vokset med 15 procent. Men det er desværre ikke nok til at følge med efterspørgslen fremadrettet. Fremskrivninger peger på, at ændringen i efterspørgslen efter uddannede social- og sundhedsassistenter og social- og sundhedshjælpere fra 2021 til 2035 forventes at overstige ændringen i udbuddet med knap 15.000 personer. Det afspejler, at der i 2035 vil være knap 200.000 flere ældre end i dag. Og det betyder, at samfundet står med en særlig udfordring i forhold til at sikre dygtige faglærte til at passe og pleje vores ældre. Den udfordring kræver mange og forskelligartede indsatser – blandt andet et fokus på at uddanne flere social- og sundhedsassistenter og social- og sundhedshjælpere.

Den stigende efterspørgsel efter SOSU-uddannede er en kendt udfordring. Der er allerede både igangsat og gennemført en række indsatser for at tiltrække, fastholde og opkvalificere SOSU-medarbejdere.

Kommission for robusthed i sundhedsvæsenet – Robusthedskommissionen – præsenterede i september 2023 en række anbefalinger til løsning af de grundlæggende udfordringer i sundhedsvæsenet og på ældreområdet. Ifølge kommissionen er udfordringerne på SOSU-området todelt: Det er vanskeligt at tiltrække elever og medarbejdere, og samtidig falder mange fra – enten i løbet af uddannelsen eller i jobbet.

En undersøgelse fra 2022 viser, at manglende kendskab til og viden om arbejdet som social- og sundhedshjælper og social- og sundhedsassistent bidrager til et dårligt image, som kan have en negativ betydning for rekrutteringen til uddannelserne. Der mangler blandt andet oplysning om det høje faglige niveau og indholdet i uddannelserne.

## Varighed af uddannelserne

**Social- og sundhedshjælper**  
2 år og 2 måneder



**Social- og sundhedsassistent**  
3 år og 9 måneder

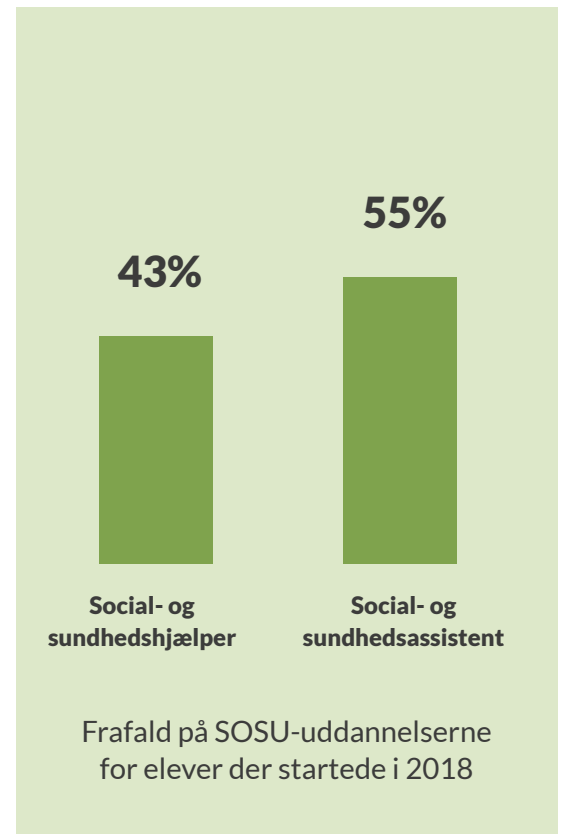


**Social- og sundhedsassistent som eux**  
4 år, 6 måneder og 3 uger

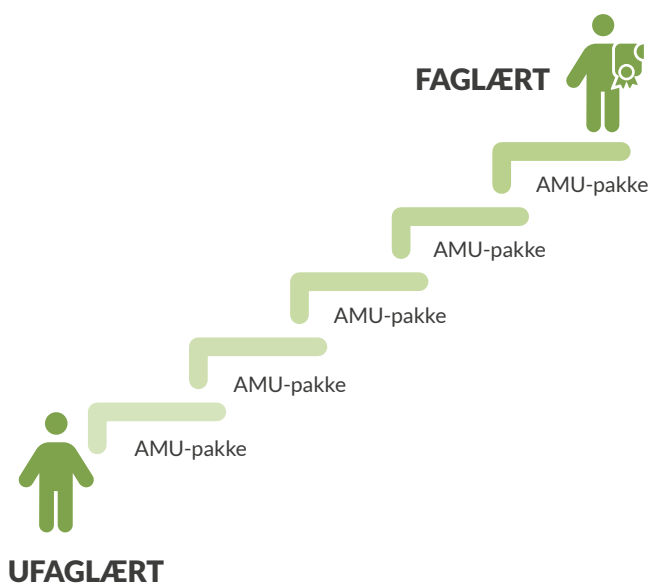


Frafaldet på de to SOSU-uddannelser er højt. For elever, der startede i 2018, var det samlede frafald på social- og sundhedshjælperuddannelsen på 43 procent og på social- og sundhedsassistentuddannelsen 55 procent. Det er en udfordring, der skal løses, hvis det skal lykkes at uddanne flere faglærte social- og sundhedshjælpere og social- og sundhedsassistenter.

En stor del af frafaldet sker i elevernes oplæringsperioder i ældreplejen og sundhedssektoren. En oplevelse af praksis- og ansvarschok er en af de primære årsager til frafald på uddannelserne. Elevernes møde med arbejdspladsen kan for nogle opleves overvældende blandt andet på grund af arbejdsopgaverne, højt arbejdspress og stort ansvar i det patient- og borgernære arbejde. En anden hovedårsag er mangelfulde dansksproglige kompetencer hos eleverne.



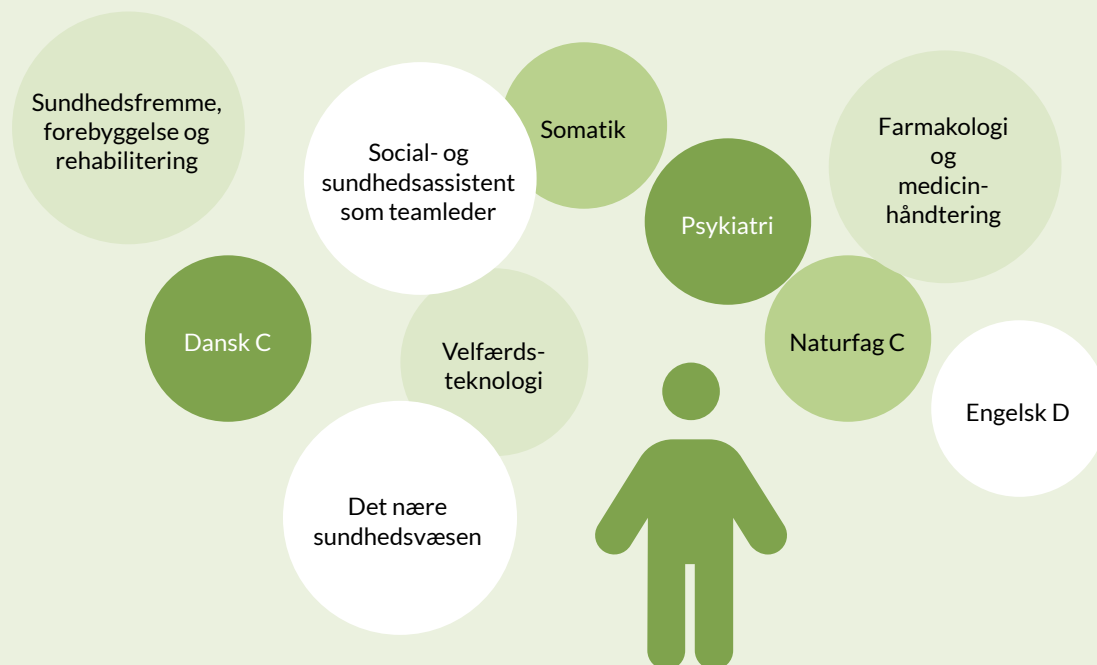
## Faglært social- og sundhedshjælper via AMU-pakker



Regeringen ønsker med dette udspil at følge op på Robusthedskommissionens anbefalinger om SOSU-uddannelserne.

Arbejdsmarkedets parter og SOSU-skolerne er allerede godt i gang. De arbejder blandt andet i forlængelse af *Trepartsaftale om langsigtede investeringer i voksen-, efter- og videreuddannelse* med en af Robusthedskommissionens delanbefalinger om at gøre det muligt at tage en fuld social- og sundhedshjælperuddannelse via pakker af AMU-kurser (arbejdsmarkedsuddannelser). Det betyder, at ufaglærte i fremtiden vil kunne arbejde i ældreplejen samtidig med, at de tager en faglært uddannelse i mindre bidder. Det vil sige en praktisk adgangsvej til at blive faglært social- og sundhedshjælper.

## Eksempler på fagligt indhold på social- og sundhedsassistentuddannelsen



## Eksempler på fagligt indhold på social- og sundhedshjælperuddannelsen



## Uddannelserne til social- og sundhedshjælper og social- og sundhedsassistent udbydes 50 steder i Danmark.

Uddannelserne har en bred geografisk dækning og er tilgængelige i både storbyer og landdistrikter.



# Initiativer i regeringens første erhvervsuddannelsesudspil

Regeringen foreslår:



## Permanent løft af kvaliteten på SOSU-uddannelserne

- Permanent taxameterløft til at styrke rekruttering og kvalitet lokalt



## Flere skal vælge SOSU-uddannelserne

- Ny trepartsaftale om flere lærepladser og løn under uddannelse
- Flere veje ind på social- og sundhedshjælperuddannelsen, for eksempel for personer med relevant erfaring
- Fjerne barrierer for opstart på en SOSU-uddannelse
- Rekruttering af unge velfærdstalenter



## Flere skal gennemføre SOSU-uddannelserne

- Sprogstøtte til elever
- Investering i simulationsudstyr
- Professionalisering af oplæringsvejledere
- Digitalt uddannelsesoverblik for alle erhvervsuddannelser
- Systematisk dataunderstøttelse af årsager til frafald

# Permanent løft af kvaliteten på SOSU-uddannelserne

Siden 2021 har SOSU-skolerne modtaget et ekstraordinært taxameterløft på omkring 20 procent, som står til at bortfalde ved udgangen af 2024.

Regeringen foreslår et permanent økonomisk løft af SOSU-uddannelserne. Taxameterløftet skal understøtte, at skolerne får frihed til at bruge midlerne på en måde, der bedst styrker rekruttering og kvalitet lokalt.

#### **Permanent taxameterløft til at styrke rekruttering og kvalitet lokalt**

For at understøtte muligheden for lokale indsatser på SOSU-skolerne ønsker regeringen en permanent videreførelse af taxameterløftet, som ellers ville bortfalde ved udgangen af 2024.

Taxameterløftet kan bruges til øget hjælp og støtte til sårbare elever. For eksempel til mentorordninger, tolærerordninger eller lektiehjælp til elever, som har brug for støtte til at gennemføre deres uddannelse. For at støtte disse elever kan SOSU-skolerne tilbyde aktiviteter, der tilpasses den konkrete elevgruppe og deres udfordringer.



## **Taxameterløft**

Det permanente økonomiske løft af skolernes taxameter kan bruges til øget hjælp og støtte til sårbare elever. For eksempel til mentorordninger, tolærerordninger eller lektiehjælp til elever, som har brug for støtte til at gennemføre deres uddannelse.



## Taxameterløftet giver SOSU-skolerne frihed til at understøtte rekruttering og kvalitet ud fra lokale behov.

Derudover ønsker regeringen, at skolerne kan bruge midlerne til at tiltrække flere social- og sundhedsassistenter og social- og sundhedshjælpere, for eksempel via rekrutteringsindsatser eller målrettede indsatser til at øge rekrutteringen af mænd til uddannelserne.

Midlerne kan også anvendes til at øge brugen af simulationstræning i undervisningen, for eksempel ved at gøre det muligt for SOSU-skolerne at undervise i mindre hold, etablere tolærerordninger eller kompetenceudvikle undervisere. Robusthedskommissionen peger blandt andet på, at øget brug af simulationstræning kan bygge bro mellem teori og praksis og være med til at forebygge det praksis- og ansvarschok, som mange elever oplever i overgangen mellem skole og oplæring.

I tråd med Robusthedskommissionens anbefalinger, kan taxameterløftet også muliggøre løbende investeringer i velfærdsteknologisk udstyr for at understøtte, at SOSU-uddannelserne er tidssvarende og modsvarer den virkelighed, eleverne vil møde på arbejdspladsen. Det kan bidrage til at gøre SOSU-uddannelserne mere attraktive for nogle målgrupper, for eksempel ved større udbredelse af DigiTech på social- og sundhedsassistentuddannelsen, som er en retning med fokus på digitalisering og velfærdsteknologier i sundhedsvæsenet.

Midlerne kan desuden understøtte bedre og øget brug af snuseoplæring, hvor elever tidligt i uddannelsen kommer ud og har nogle dage på oplæringsstederne. Snuseoplæring kan understøtte bedre overgange mellem skole og praksis og mindske elevernes praksis- og ansvarschok, fordi eleverne allerede tidligt i uddannelsesforløbet kommer ud og prøver kræfter med det arbejdsliv, der venter dem.

Eksemplerne er ikke udtømmende. Hovedformålet med at permanentgøre taxameterløftet er, at SOSU-skolerne får frihed til at bruge midlerne på en måde, der bedst styrker kvaliteten på uddannelserne ud fra lokale behov.



# Flere skal vælge SOSU-uddannelserne

Robusthedskommissionen peger på, at der er behov for indsatser, der styrker rekrutteringen til uddannelserne, hvis flere skal vælge en SOSU-uddannelse.

Både kommuner og SOSU-skoler arbejder allerede i dag med en masse gode lokale initiativer for eksempel rollemodelkorps med unge elever på SOSU-uddannelserne, inspirationskampagner for voksne ledige, mulige brancheskifttere samt for tilkomne ukrainere m.v. Regeringen ønsker at understøtte igangværende indsatser og igangsætte nye indsatser med henblik på, at flere vælger en SOSU-uddannelse.

## **Ny trepartsaftale om flere lærepladser og løn under uddannelse**

Regeringen foreslår, at kommunerne forpligtes til at ansætte alle elever over 25 år på social- og sundhedshjælperuddannelsen med elevløn fra begyndelsen af deres uddannelse. Løn under uddannelse skal både understøtte, at flere voksne søger ind på social- og sundhedshjælperuddannelsen, og at færre elever falder fra undervejs. Løn under uddannelse kan gøre uddannelserne mere attraktive og kan dermed bane vejen for, at der også i fremtiden er nok kvalificerede medarbejdere i ældreplejen. Siden 2021 har en lignende forpligtelse været gældende for elever over 25 år på social- og sundhedsassistentuddannelsen.

Samtidig foreslår regeringen, at arbejdsgiverne fortsat er forpligtede til at oprette flere lærepladser for både social- og sundhedshjælper og social- og sundhedsassistenter. Mangel på lærepladser skal ikke være en barriere for at tage en SOSU-uddannelse, når der er stigende efterspørgsel efter både social- og sundhedshjælper og social- og sundhedsassistenter. Kommunerne er i dag forpligtede til at oprette 9.000 lærepladser årligt, fordelt på 3.000 på social- og sundhedshjælperuddannelsen og 6.000 på social- og sundhedsassistentuddannelsen.



Alle elever over 25 år på SOSU-uddannelserne skal have løn under uddannelse.



## Nuværende adgangskrav til grundforløbets 2. del på erhvervsuddannelserne

### For at blive optaget på grundforløbets 2. del på en erhvervsuddannelse skal du:

- have bestået folkeskolens afgangseksamen,
- have et karaktergennemsnit på mindst 2,0 i dansk (skriftlig og mundtlig) ved folkeskolens afgangseksamen eller 10. klasseprøver – eller et tilsvarende resultat ved tilsvarende prøve,
- have mindst 2,0 i gennemsnit af karaktererne i matematik enten ved 9. klasseprøven (skriftlig) eller ved 10. klasseprøverne (skriftlig og mundtlig) – eller et tilsvarende resultat ved tilsvarende prøve,
- den ansøgte erhvervsskole skal på baggrund af en samtale vurdere, at du kan gennemføre en erhvervsuddannelse.

### Du kan også blive optaget på en erhvervsuddannelse, hvis:

- Du har indgået aftale om en læreplads med en virksomhed (en uddannelsesaftale).
- Du består en optagelsesprøve og samtale på den erhvervsskole, som du søger optagelse på.
- Du kan fremvise et realkompetencebevis indeholdende dansk og matematik på niveau G eller højere.
- Du er fyldt 25 år og har mindst to års relevant erhvervs erfaring i forhold til den uddannelse, du søger optagelse på.

For at føre disse tiltag ud i livet vil regeringen indkalde arbejdsmarkedets parter til trepartsforhandlinger om lærepladser og løn på SOSU-uddannelserne. Trepartsaftalen vil være en erstatning for den nuværende 5-årig lærepladsaftale om uddannelserne til social- og sundhedshjælper og social- og sundhedsassistent for 2022, som udløber i 2026.

### Flere veje ind på social- og sundhedshjælperuddannelsen, for eksempel for personer med relevant erfaring

Regeringen ønsker, at der skal være flere veje ind på social- og sundhedshjælperuddannelsen, så adgangskravet ikke unødigt afskærer nogen fra at blive uddannet social- og sundhedshjælper. Regeringen vil fastholde det faglige niveau og indhold i uddannelsen, så der ikke slækkes på kvaliteten, og regeringen ønsker, at adgangskravet skal kvalificeres af det faglige udvalg på området (bestående af arbejdsmarkedets parter).

Initiativet skal understøtte, at folkeskolens afgangsprøve ikke udgør en unødigt barriere for motiverede elever, der kunne gøre gavn i ældre- og sundhedssektoren. Nogle elever kan være sprogligt og bogligt udfordrede, men samtidig have gode forudsætninger for at gennemføre uddannelsen. Det kan for eksempel være unge under 25 år, der tidligere har arbejdet på et plejehjem, eller voksne elever, der har kortvarig erhvervs erfaring fra ældreplejen. De nye veje ind vil ikke gælde for unge elever, der kommer direkte fra grundskolen.



## Fjerne barrierer for opstart på en SOSU-uddannelse

Der skal være færre barrierer for opstart på en SOSU-uddannelse, så endnu flere har mulighed for at starte på uddannelserne. Den almindelige deltagerbetaling for beskæftigede ufaglærte og faglærte er i dag 0 kr. for AMU-kurser (arbejdsmarkedsuddannelser) inden for SOSU-området, mens beskæftigede med uddannelse over faglært niveau skal betale den fulde deltagerbetaling. Regeringen vil fremover sidestille de to gruppers deltagerbetaling, så begge grupper er omfattet af den almindelige deltagerbetaling på 0 kr. Det er særligt relevant for udlændinge i Danmark, som ikke kan bruge deres videregående uddannelse fra hjemlandet.

Initiativet kan bidrage til, at deltagere i AMU-kurser kan opnå en god forståelse for og en grundig introduktion til SOSU-fagene, hvilket på sigt kan give dem bedre mulighed for at gennemføre en SOSU-uddannelse. Men initiativet åbner også op for muligheden for at tage en fuld social- og sundhedshjælperuddannelse via de kommende pakker af AMU-kurser. Det betyder, at for eksempel udlændinge i Danmark kan arbejde i ældreplejen sideløbende med, at de tager en faglært uddannelse i mindre bidder.

### Rekruttering af unge velfærdstalenter

Robusthedskommissionen fremhævede både spireordningen i kommunerne og projekt Ung i Velfærd som gode eksempler på indsatser, der kan tiltrække elever til sundhedsuddannelserne.

Med spireordningen kan 14-17-årige få et fritidsjob i ældreplejen og på den måde tidligt blive introduceret for arbejdet i sundhedsfagene.

Regeringen vil understøtte de allerede gode erfaringer med ordningen ved at afsætte midler til udvikling og igangsættelse af weekendworkshops på SOSU-skolerne for unge spirer. Det skal bidrage til at give de unge yderligere faglig indsigt i sundhedsfagene, men det skal også være en sjov weekend, hvor man kan møde andre unge i tilsvarende stillinger. Det kan samtidig bidrage til at ændre uddannelsernes dårlige image ved at give de unge kendskab til fagene.

Regeringen vil samtidig afsætte midler til en evaluering af spireordningens potentiale i rekrutteringen af unge til sundhedsuddannelserne.

Ung i Velfærd er et landsdækkende korps af elevambassadører med i alt 150 unge, dygtige elever fra SOSU-uddannelserne, som har bidraget til både branding og rekruttering til SOSU-uddannelserne.

Regeringen vil derfor afsætte midler til at videreføre Ung i Velfærd, så elevambassadørerne kan bidrage til at øge kendskab til og viden om SOSU-uddannelserne. Elevambassadørerne kan blandt andet formidle viden om det faglige indhold og niveauer i uddannelserne, men også mulige karriere- og uddannelsesveje efter endt SOSU-uddannelse. En indsats, som på sigt kan forbedre uddannelsernes image og understøtte rekrutteringen til uddannelserne.

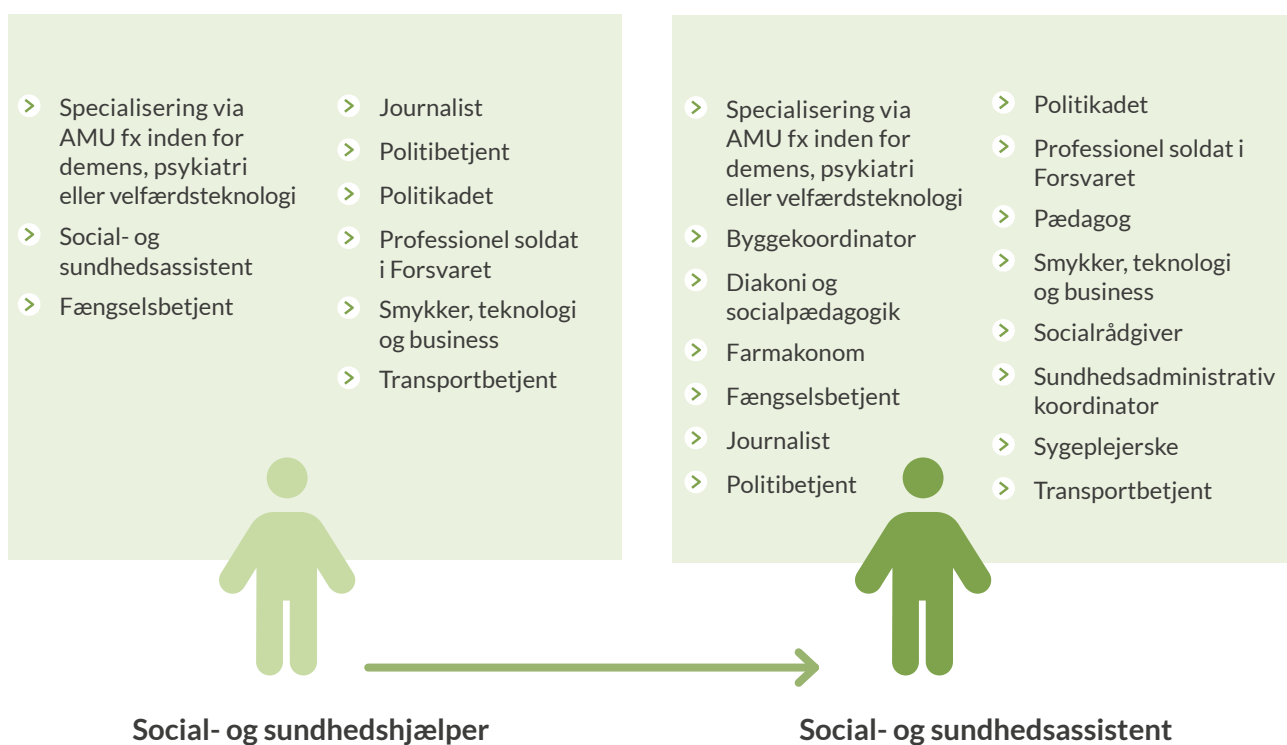


## Spireordning i ældreplejen

- Spireordningen er inspirationsstillinger for unge mellem 14 og 17 år.
- Over halvdelen af landets kommuner har unge spirer ansat.
- I februar 2023 var knap 850 unge ansat på ordningen.
- Alle spirer får tilknyttet en mentor (en af de fastansatte social- og sundhedshjælper eller social- og sundhedsassistenter), som følger dem i hele ansættelsesforholdet.
- Spireordningen fik i 2021 sin egen overenskomst, så der er lige rettigheder på tværs af kommunegrænser.

## Uddannelsesmuligheder efter endt uddannelse

Efter afsluttet uddannelse til social- og sundhedshjælper eller social- og sundhedsassistent er der følgende muligheder for efter- og videreuddannelse:



Efter endt social- og sundhedshjælperuddannelse kan man videreudanne sig til social- og sundhedsassistent.



Hvis man vælger social- og sundhedsassistentuddannelsen som eux, får man en erhvervsfaglig studentereksamen. Det giver mulighed for at søge ind på en videregående uddannelse på samme vilkår som personer med en treårig gymnasial uddannelse.

# Flere skal gennemføre SOSU-uddannelserne

Robusthedskommissionen peger på, at der er behov for indsatser, der styrker overgangen fra teori til praksis.



## Sprogstøtte til elever

Mange af eleverne på SOSU-uddannelserne har sproglige vanskeligheder, der gør det svært for dem at følge med i undervisningen. I oplæringen kan mangelfulde dansksproglige kompetencer få konsekvenser for kommunikationen og muligheden for at skabe en god relation til borgerne.

Regeringen foreslår, at der afsættes varige midler til både sprogscreening og sprogstøtte til elever med mangelfulde dansksproglige kompetencer. Sprogstøtten skal følge den enkelte elev både i skolen og i oplæringen, så eleverne får et sammenhængende sprogstøtteforløb.

Samtidig ønsker regeringen at afsætte finansiering til, at undervisere på SOSU-skolerne kan tilegne sig kompetencer inden for flersprogspædagogik for eksempel til at yde løbende sprogstøtte i undervisningen.

Undersøgelser viser, at overgangen fra teori til praksis udgør den største risiko for frafald på sundhedsuddannelserne. Samtidig peger Robusthedskommissionen på behovet for en intensiveret sprogstøtteindsats, der blandt andet kan styrke kvaliteten og mindske frafaldet på social- og sundhedsuddannelserne.

Hovedparten af elevernes uddannelsestid bruges i oplæringen. Derfor er det vigtigt, at eleverne klædes bedre på til arbejdslivet, mens de er på skolen. Samtidig er det vigtigt at investere i velfungerende oplæringsforløb med en professionaliseret vejledningsindsats, der kan forbedre overgangen til arbejdspladsen og mindske praksis- og ansvarschok. Tilsammen skal initiativerne skabe mere sammenhængende uddannelsesforløb, styrke elevernes kompetencer og reducere frafald på uddannelserne.



## Velfungerende oplæringsforløb med professionaliseret vejledning kan mindske praksis- og ansvarschok.

### Investering i simulationsudstyr

Simulationstræning kan forebygge praksis- og ansvarschok hos eleverne. Regeringen ønsker derfor at afsætte midler til, at SOSU-skolerne kan øge deres investeringer i tidssvarende simulationsudstyr, for eksempel realistiske dukker, måleudstyr eller virtual reality. Det skal understøtte, at skolerne i højere grad anvender simulationstræning i undervisningen.

### Professionalisering af oplæringsvejledere

Gode oplæringsforløb for elever på SOSU-uddannelserne er vigtige for, at eleverne gennemfører deres uddannelse. Regeringen foreslår, at eksisterende opkvalificeringsforløb for oplæringsvejledere i AMU-regi (arbejdsmarkedsuddannelser) udvikles og revideres. Vejlederne skal tilegne sig kompetencer til at understøtte elevernes faglige refleksion, støtte elever i sårbare situationer, afhjælpe praksis- og ansvarschok samt vejlede og støtte elever med mangelfulde dansksproglige kompetencer.

Samtidig ønsker regeringen, at der afsættes midler til en ansøgningspulje, som kommuner og regioner kan søge til to formål:

- Opkvalificering af oplæringsvejledere, så flere både nye og erfarne oplæringsvejledere kommer afsted på opkvalificeringsforløb i AMU-regi.
- Afprøvning eller etablering af nye koncepter for oplæringsvejledningen. Det kan for eksempel være, at en kommune eller region ønsker at opjustere antallet af oplæringsvejledere, ansætte fuldtidsvejledere eller etablere et mentorkorps. Puljens formål er at nytænke vejledningsopgaven.

### Digitalt uddannelsesoverblik for alle erhvervsuddannelser

Vekslen mellem skole og oplæring udgør en grundpille i erhvervsuddannelserne, men det stiller også krav til organisering af sammenhængende uddannelsesforløb på tværs af forskellige aktører og kræver effektiv videndeling mellem skoler og oplæringssteder.

På social- og sundhedsassistentuddannelsen skal eleverne for eksempel i oplæring i flere forskellige typer virksomheder; både det nære sundhedsvæsen (ældreplejen), psykiatrien og somatikken. Det indebærer mange overgange for den enkelte elev, og hver gang er der en betydelig risiko for frafald.

Derfor foreslår regeringen, at der udvikles et digitalt uddannelsesoverblik på Lærepladsen.dk for alle erhvervsuddannelser, som kan understøtte bedre samarbejde mellem skoler og oplæringsvirksomheder om elevens faglige fremgang og støttebehov. Uddannelsesoverblikket skal understøtte sammenhæng i elevens uddannelsesforløb ved at samle, ensrette og formidle oplysninger ét sted, hvor både oplæringsvirksomheder, skoler og eleven kan følge med.

### Systematisk dataunderstøttelse af årsager til frafald

For at skabe viden og bedre indsigt i de udfordringer, som erhvervsuddannelserne er præget af, foreslår regeringen at iværksætte en analyse af anvendelse og kvalitet af data om frafaldsårsager bredt på erhvervsuddannelserne. Hensigten er, at data kan indgå som værktøj i det lokale arbejde med at nedbringe frafald.

